

Dossier enseignant

2020



SOMMAIRE

L'ATELIER- MUSÉE	3
PLAN	4
PIERRE MANOLI (1927-2001)	5
LES THÈMES DE L'ARTISTE	6
Le corps	6
La matière	7
Les Assemblages	7
Le bestiaire	8
LES COMMANDES	9
LES EXPOSITIONS 2020	10
Manoli et le mouvement 15.03 - 20.09.2020	10
Marine Bouilloud 24.09 - 30.11.2020	10
LE MUSÉE, UN PARTENAIRE ÉDUCATIF	11
Les formules	11
En pratique	11
LES THÈMES DE VISITE ET ATELIERS	12
A l'éveil	12
Cycle 1	12
Cycle 2	12
Cycle 3	12
Collège - Lycée	12
INFORMATIONS PRATIQUES	13
Suivre notre actualité	13

Quelques recommandations pour préparer votre visite :

- port du masque obligatoire pour les élèves âgé.e.s de 11 ans et plus.
- désinfection régulière des mains
- respect des mesures de distanciation sociale

L'ATELIER- MUSÉE

Inauguré en 2001, le musée et le jardin de sculptures ont été pensés et construits dans l'atelier même où Manoli a vécu et créé pendant un quart de siècle.

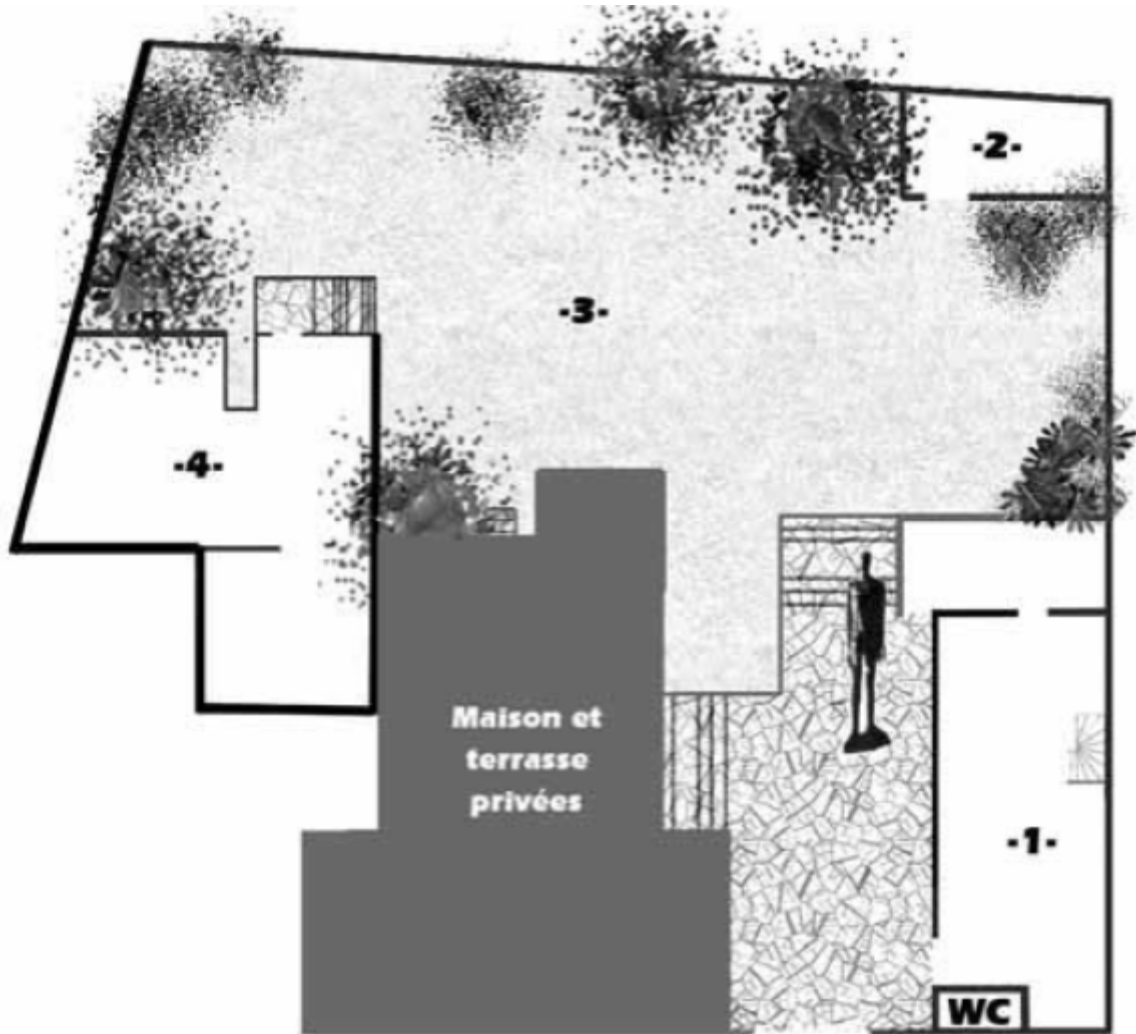
Déployée dans huit salles et en extérieur, la collection présente près de **300 sculptures** qui s'articulent autour des différents thèmes de l'artiste;

- **La figure humaine**
- **Le mouvement**
- **Les mythologies**
- **Le bestiaire**
- **La musique**
- **Les assemblages**

Outre les motifs et les sources d'inspiration, le parcours explore les **expérimentations plastiques** réalisées à l'aide du chalumeau; des jeux de matière traditionnels côtoient **les sculptures uniques en granit fondu**.

La visite permet d'approcher l'Art par le biais d'une oeuvre qui reste dans la grande tradition classique avec une part figurative introduisant progressivement et naturellement à une autre, plus abstraite.

PLAN



1 - Salle d'accueil et extension

2 - « La Chapelle », commandes pour la SNCF

3 - Jardin

4 - Mobilier liturgique / Salle des assemblages / Bestiaire

PIERRE MANOLI (1927-2001)



Manoli était un artiste authentique, à la fois maître des techniques traditionnelles et inventeur de techniques nouvelles : on l'a dit singulier, unique en raison de la diversité de son œuvre. En effet, tout au long de sa vie, il ne s'est laissé enfermer ni dans aucune technique, ni dans un aucun thème. Rares sont les artistes qui prennent ainsi le risque de quitter le domaine où ils ont excellé pour se lancer dans une nouvelle aventure. Cela implique une certaine confiance en soi, beaucoup de curiosité et d'exigence, et certainement un grand amour de la vie dit de lui Robert Solé.

Artiste d'une grande inventivité, il est le premier à projeter le métal dans l'eau, à dessiner à la amme sur la céramique et à modeler le granit au chalumeau à 2000°. C'est l'homme de feu, le sculpteur de feu

Originaire du Caire, où il naît officiellement le 15 novembre 1927, Manoli est issu d'une famille d'ascendance grecque voire, peut-être, vénitienne. Son père, August Manoli, est un médecin célèbre dans la capitale égyptienne, et un grand amoureux des arts. Le talent du sculpteur se révèle très tôt et son père, encouragé par un ami proche de la famille - le sculpteur Antoine Haggag - décide d'envoyer son fils en France pour suivre sa formation. C'est ainsi que Manoli étudie à l'École Nationale des Arts Décoratifs de 1951 à 1955. Il complète son cursus en s'inscrivant en 1956 à l'École Nationale Supérieure des Beaux-Arts de Paris, où il suivra les enseignements de Despierre, Saint-Saëns, Cavallès et Robert Couturier.

Il se familiarise alors au modelage, avec le travail de la glaise et du plâtre avec lesquels il exécute ses premières sculptures de tradition figurative.

LES THÈMES DE L'ARTISTE

Le corps

La figure humaine prédomine. Les lignes sont élancées, les formes sobres et harmonieuses. La recherche du **mouvement** devient vite l'une de ses préoccupations majeures. **«Sorti de l'École je voulais faire des personnages dans l'espace»**. Les *Trapézistes* sont nés. La grâce et la légèreté de ces figures est un véritable hymne au mouvement, à la joie de vivre. Cette oeuvre magistrale de 1956 fut à l'époque saluée avec beaucoup d'éloge dans la presse nationale. Exposée au Salon d'automne 1958, Georges Boudaille en parle dans les Lettres Françaises :

« Avec les Acrobates suspendus à un fil, Manoli ouvre une voie nouvelle ».

Ce sont les *Trapézistes* qui donnent naissance aux mobiles... Les danseurs, assemblés autour d'un axe central étonnent par leur équilibre et leur légèreté.



Les Trapézistes (1956)

© DR. Don GIP Manoli. Coll. départementale d'Ille-et-Vilaine



Le Soleil, 1966,
D.R. Musée Manoli

La matière

En 1962, Manoli se trouve dans le New Jersey où il participe à un séminaire international.

Dans l'attente de matériaux pour sculpter, il expérimente le chalumeau sur des galets qui, sous la forte chaleur, fondent et se métamorphosent. Cette découverte le décide à travailler des masses de granit en les fusionnant à 2 000 degrés, avec succès. La fusion du granit est née.



L'homme de fer, 1962,
D.R. Musée Manoli

Il juxtapose alors des pierres de couleurs différentes qui apportent des contrastes d'un attrait supplémentaire. Le résultat apparaît comme une matière sombre mais qui présente un éclat d'une profondeur insolite.

Chalumeau à la main, Manoli innove en dessinant sur des plaques de faïence, de laiton et d'inox. Irisations, tons modulés, noirceurs et reflets argentés ou dorés : les surfaces « brûlées » accueillent, accrochent, absorbent ou diffractent la lumière.

Il se veut au service des formes par le travail de la matière qu'il considère « non comme une chose à dominer, mais comme une amie à apprivoiser ». Jusqu'en 1970, il explore les possibilités de cette technique aux résultats inattendus. Il devient Manoli l'homme de feu, Manoli la flamme ...

Manoli sculptait tantôt des métaux lunaires (l'aluminium - « Écorce », 1961) tantôt des métaux solaires, des métaux rayonnants (le laiton - « Couple », 1976, « la Flûte enchantée », 1985).



L'Arbre de vie, 1980,
D.R. Musée Manoli

Les Assemblages

« Toute expression ou mode d'expression est provoquée par une rencontre. »

Manoli était perpétuellement à la recherche d'une rencontre avec une idée, une forme, une matière. Sa rencontre avec les objets usuels aboutit souvent à une œuvre d'art. Les ustensiles de cuisine, les dépôts des ferrailleurs et les quincailleries sont autant de sources où le sculpteur cherche son trésor. L'art du sculpteur préserve la mémoire des objets et enrichit leur histoire en leur donnant une seconde vie ; les objets sont transfigurés.



Rouge-gorge, 1979,
D.R. Musée Manoli

Le regard singulier que Manoli portait à ce trésor du pauvre l'amenait tantôt à découvrir la silhouette d'un oiseau dans un soc de charrue, tantôt à chercher un objet avec lequel il pourrait se mettre à dessiner : des clous pour dessiner un arbre, une chaîne de transmission pour dessiner un oiseau ou une figure humaine.

Très souvent cette recherche aboutit à une œuvre d'art d'une expression abstraite ou à des œuvres cinétiques mécaniques comme ses structures d'armatures de parapluies assemblées et motorisées. En 1971, la troupe de Karin Waehner a exécuté pour l'ORTF de l'époque, des improvisations dansées sur ces fameux parapluies. Des micros étaient placés près des œuvres de Manoli et l'on entendait le son des parapluies grinçant à l'ouverture et pleurant à la fermeture.



Héliosphère, 1989,
D.R. Musée Manoli

« Intervention mémorielle, la récupération est un acte de praticien autant que de poète. Arman récupère aussi des objets qu'il accumule. Mais Manoli pratique la sculpture d'assemblage inventée par Picasso et Gonzalez à la fin des années vingt. Leurs préoccupations techniques résolues, ils s'attachèrent à l'image et à ses conséquences. Quand Manoli ramasse des vieilles herse dans un champ, il reconnaît un outil, mais décèle aussi dans sa forme, une chouette » Lydia Harambourg

Le bestiaire

L'oeuvre de Manoli est fortement empreinte de l'idée de Nature, de ses différents règnes et de ses symboles.

Béliers, brebis, chevaux, félins peuplent son univers et forment un joyeux bestiaire. Les arbres et les multiples oiseaux participent au symbolisme de l'oeuvre et donnent une vision onirique de la Nature.

La présence de l'oiseau, diurne et nocturne, domine. Immobile en apparence, il se déplace dans l'espace. En nuées, ils tournent autour du soleil, se reposent ou prennent leur envol. Il y a parfois des espèces reconnaissables : le hibou, la chouette, le rouge-gorge... Mais il y a surtout un oiseau revenant sans cesse qui n'appartient à aucune espèce connue.

« L'oiseau rattache au principe agissant de l'essor lorsqu'il est pris dans son sens le plus universel. C'est pourquoi je me suis gardé d'une image réductrice qui ferait appartenir l'oiseau à une quelconque espèce connue ».



Oiseau au soleil, 1985,
D.R. Musée Manoli



Brebis et bélier, 2000,
D.R. Musée Manoli



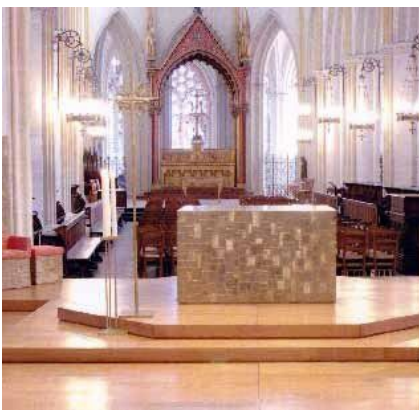
Panthère, 1978,
D.R. Musée Manoli



La Grande Voile, 1956,
D.R. Musée Manoli



Fontaine de vie, 1995,
D.R. Musée Manoli



LES COMMANDES

Pour les sculpteurs, la commande permet de développer un projet en relation avec un lieu déterminé. Pour Manoli, elle contribue à renforcer la tension émotive et l'élan poétique de sa sculpture.

La «Grande Voile» de la Gare Montparnasse est l'un des points culminants de la recherche d'assemblage. Cette œuvre monumentale de 3,80 m de hauteur, en brasure de laiton sur acier, se trouve à la Porte Océane. Elle a remplacé «Hommage au Rail» qui avait été endommagé lors des travaux de reconstruction de la gare.

« J'avais extrait des herses dans la terre des champs. L'idée de la Grande Voile est née de cette rencontre avec l'objet. Comme le soc laboure la terre, le TGV sillonne le paysage, la voile du TGV Atlantique vole vers le large».

Sur le thème de «l'Envol», une variante monumentale est installée à la chambre de commerce et d'industrie à Rennes en 2000. Une autre, « La Fontaine de Vie » (1995) réalisée pour la ville de Chantepie, près de Rennes, a été plébiscitée par le public à la suite d'un concours.

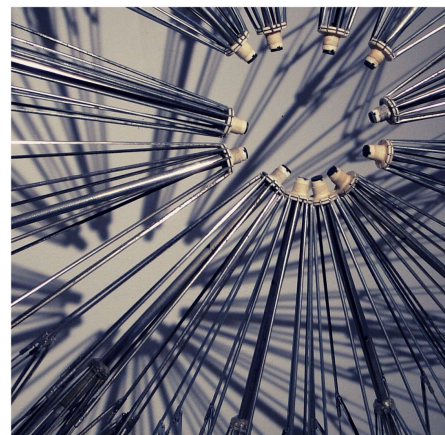
Les quatre tonnes d'acier inoxydable poli brillant de «La Cheminée» mise en place dans la Faculté Pierre et Marie Curie à Paris, catalysent les éléments environnants en s'adaptant directement à l'installation technique, en suppléant aux tuyaux d'échappement du chauffage.

Deux ans avant de disparaître, Manoli reçoit la commande du mobilier liturgique de la cathédrale Saint-Corentin de Quimper. Réalisé et mis en place en 1999, l'oeuvre reprend les thèmes fondateurs de Manoli: la lumière, l'envol et l'esprit d'amour entre les êtres et qui anime chaque geste, chaque intervention et chaque réalisation.

LES EXPOSITIONS 2020

Manoli et le mouvement 15.03 - 20.09.2020

Tout au long de sa vie, MANOLI a tenté de cerner ce qui fait la matrice de la création; le mouvement. Toucher à l'essentiel et en extraire des formes sobres, élancées comme celles des *Trapézistes* (1958), une de ses premières oeuvres en fonte d'aluminium. Dans les années 70", il réalise des ensembles motorisés à partir de structures de parapluie autour du corps et de la nature - *L'Oeil*, *Les Araignées* - et de la musique, *Quatre rythmes*. Leurs mises en action, créent une symphonie mécanique, dans laquelle chacun est relié par la même énergie.



9 RUE DU SUET
35780 LA RICHARDAIS
02 23 18 72 79 - MANOLI.ORG

Marine Bouilloud 24.09 - 30.11.2020

Dans la continuité de l'exposition "Mouvements", [Marine Bouilloud](#), artiste rennaise, présente une peinture modulaire et optique de grand format imaginée pour le Musée MANOLI.

Réalisée à plusieurs mains lors d'ateliers ouverts à tous, la peinture joue à la fois sur la planéité et l'illusion de profondeur, invitant l'œil et le cerveau à composer, décomposer, recomposer l'ensemble perçu. L'installation picturale "Mysterious Light" de Marine Bouilloud acquise pour le Fonds départemental d'art contemporain d'Ille-et-Vilaine en 2017 sera également exposée.



EXPOSITION
24 sept. - 30 nov. 2020

LE MUSÉE, UN PARTENAIRE ÉDUCATIF

Développer les capacités d'observation des élèves, leur sens de l'analyse, encourager l'expression et susciter l'imagination en sensibilisant les jeunes à l'art et à la pratique des arts plastiques... Le musée propose un éventail de formules destinées aux publics scolaires, permettant aux jeunes de développer une approche active de l'oeuvre d'art grâce à l'échange sensible et le dialogue.

Les formules

Les visites-ateliers

Durée: **1h30**.

Visite de la collection et atelier de pratique autour d'un thème choisi.

Projets pédagogiques

De nombreuses autres pistes pédagogiques peuvent être exploitées **autour de la sculpture, de la récupération, du bestiaire, du corps dans l'espace ou pour les plus grands, des métiers de la Culture..**

Des visites / ateliers peuvent être organisés en début d'année scolaire (septembre, octobre, novembre) afin de créer pendant l'année, un projet pédagogique d'établissement autour de la Collection Manoli.

**Prendre contact avec le Musée : 02 23 18 72 79 /
museemanoli@manoli.org**

En pratique

Uniquement sur réservation.

La visite commentée permet d'aborder les **techniques** du sculpteur et les grandes **thématiques** de son travail

A partir de 09h et durant **1h30**, la classe est divisée en deux : la moitié des effectifs suit la visite commentée pendant que l'autre moitié participe à un atelier pédagogique de votre choix et inversement.

EN CAS D'ANNULATION : Il est demandé aux enseignants de prévenir le musée au moins **une semaine à l'avance** pour toute annulation. En cas de non-respect de cette règle, l'activité réservée sera facturée à l'établissement scolaire concerné.

LES THÈMES DE VISITE ET ATELIERS

A l'éveil

Première visite au musée, une découverte sensorielle pour les tout-petits.

Cycle 1

- Le bestiaire
- Le corps en mouvement, les schémas corporels
- Reconnaître les formes simples (disque, cercle, spirale, ligne)
- Le végétal

« Les activités proposées à l'école maternelle doivent offrir de multiples occasions d'expériences sensorielles. Ils découvrent, utilisent et réalisent des images et des objets de natures variées en utilisant peinture, papiers collés, collage en relief, assemblage, modelage... ».

Cycle 2

- Le Mouvement dans l'oeuvre de Manoli
- Atelier «**Pas banal, l'animal !**» : modelage en argile autour de la thématique du bestiaire
- Atelier «**La sculpture en stop motion**» : En s'inspirant de MANOLI pour ses oeuvres cinétiques, les élèves réfléchissent à la mise en mouvements de la sculpture qu'ils auront réalisée, à l'aide d'outils contemporains.
- Atelier «**Danse, mobile, danse !**» autour du corps en mouvement, avec la réalisation d'un mobile

« La sensibilité artistique et les capacités d'expression des élèves sont développées par les pratiques artistiques, mais également par des références culturelles liées à l'histoire des arts. Ces activités s'accompagnent de l'usage d'un vocabulaire précis qui permet aux élèves d'exprimer leurs sensations, leurs émotions, leurs préférences et leurs goûts. Un premier contact avec des oeuvres les conduit à observer, écouter, décrire et comparer ».

Cycle 3

- Atelier «**Danse, mobile, danse !**» autour des questions d'équilibre et de mouvement ; réalisation d'un mobile
- Atelier «**La sculpture en stop motion**» : En s'inspirant de MANOLI pour ses oeuvres cinétiques, les élèves réfléchissent à la mise en mouvements de la sculpture qu'ils auront réalisée, à l'aide d'outils contemporains.

« Les pratiques artistiques individuelles ou collectives développent le sens esthétique, elles favorisent l'expression, la création réfléchie, la maîtrise du geste et l'acquisition de méthodes de travail et de techniques. Elles sont éclairées, dans le cadre de l'histoire des arts, par une rencontre sensible et raisonnée avec des oeuvres considérées dans un cadre chronologique ».

Collège - Lycée

- La représentation de la figure humaine
- L'animal et le végétal dans la mythologie
- De la figuration à l'abstraction
- Des techniques classiques mises au service de l'expérimentation
- les métiers de la Culture: expositions et conservation

Durant la fermeture au printemps 2020, le Musée a mis en ligne une exposition **virtuelle, participative et évolutive** - L'EXTRA-Ordinaire exposition - que nous mettons à disposition pour une **exploitation pédagogique**, en concertation avec l'équipe du Musée.

INFORMATIONS PRATIQUES



MANOLI - Musée et Jardin de sculptures

9 rue du Suet, 35780 La Richardais

02 23 18 72 79 / 06 82 48 30 08

museemanoli@manoli.org

Delphine REINE

Suivre notre actualité

www.manoli.org



Musée Manoli



@museemanoli

