



# LES AMIS DU MUSÉE-JARDIN PIERRE MANOLI

Bulletin annuel - Décembre 2018

**VOTRE SOUTIEN NOUS EST  
TOUJOURS AUSSI INDISPENSABLE !**

Aujourd'hui, nous sommes pleinement investis au côté du G.I.P.C.\* MANOLI pour accompagner les actions déjà initiées et, être une force de proposition pour l'évolution du musée, l'émergence et le développement de nouveaux projets.

Pour la saison 2019, la programmation s'appuie sur la question du Végétal dans l'œuvre de MANOLI.

Pour enrichir cette programmation, deux conférences, abordant le sujet du «Végétal dans l'art moderne et contemporain», et sur «l'influence de l'art et des artistes sur notre environnement», seront programmées au printemps et à l'été prochain.

Le Bureau et le Conseil d'administration ont préparé un programme de sorties conviviales, riches en découvertes (voir le programme ci-joint) et notre première sortie nous amènera une nouvelle fois à Landerneau, où le Fonds Hélène et Edouard LECLERC pour la Culture accueille, après Québec et Toronto, les œuvres de Joan MITCHELL et Jean Paul RIOPELLE ; couple dans la démesure, leurs 25 ans de vie commune donnera naissance à «cette somptueuse confrontation sous la forme d'un dialogue, occasion exceptionnelle de célébrer la peinture dans toute sa force et sa magnificence» selon Michel MARTIN, Commissaire de cette exposition, à qui l'on doit le choix des œuvres présentées.

En préambule à cette sortie, nous avons prévu, le 28 février, une rencontre avec Maurice FELT à Dinard, à propos de l'œuvre gravée de RIOPELLE. Son décès récent nous prive de son expertise. Mais sa famille, auquel nous présentons nos sincères condoléances, accepte de nous ouvrir son atelier et son fils nous parlera du travail de son père avec Riopelle.

**ALORS, À VOS AGENDAS ... ET  
REJOIGNEZ-NOUS !**

Adhérents de l'association des Amis du musée-jardin Pierre MANOLI : vous bénéficiez de la gratuité des entrées au musée, d'invitations et d'informations privilégiées, de l'opportunité de participer aux sorties culturelles proposées par l'association, mais aussi la possibilité de transmettre votre avis et vos propositions sur les orientations du musée.

Très bientôt, un blog sera à votre disposition pour favoriser le partage des informations, faciliter les échanges et accroître diverses participations.

A la veille de cette nouvelle d'année, j'en appelle à vous tous qui soutenez fidèlement le travail de diffusion culturelle entrepris par les Amis du Musée Manoli, pour renouveler votre adhésion !

**BONNE ANNÉE 2019 À TOUS,**

**Qu'elle renforce nos liens d'amitiés,  
Qu'elle vous apporte :  
PAIX, FORCE et JOIE  
à vous et à ceux qui vous sont chers.**

René MONCOMBLE

\* (Groupement d'intérêt Public Culturel)



Chers Amis du musée,

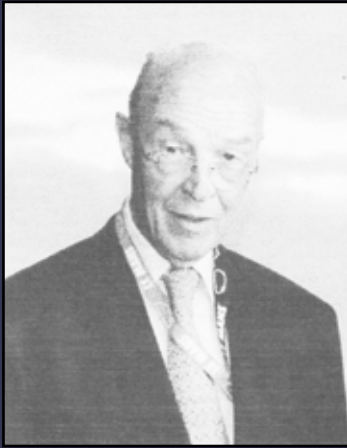
Dès la création de notre Association vous avez été nombreux à vous engager à nos côtés, autour du projet de Britt MANOLI, et des filles de Pierre: Sylvie et Anne, afin d'accompagner et soutenir la transformation de l'Atelier du Sculpteur en un espace consacré à son œuvre : «L'atelier MANOLI, Musée et Jardin de sculptures».

Septembre 2017, la famille de MANOLI fait donation de cet espace muséal, de plus de 400 sculptures, au Conseil Départemental d'Ille-et-Vilaine, il est géré depuis février 2018 par un G.I.P.C.\*, présidé par Madame SOURDRILLE, Vice-présidente du Conseil Départemental, dans lequel nous avons 3 représentants. la direction a été confiée à Delphine REINE, médiatrice du musée depuis 2013.

Nos objectifs n'ont pas changé : «préserver et faire connaître l'œuvre de MANOLI»

**TRÈS BONNE ANNÉE 2019 À TOUS**

## Pierre LESEUR (1932-2018)



L'un des ouvriers de la première heure de notre association nous a quitté en tout début d'année.

Pierre et son épouse furent des années durant les amis de MANOLI dont ils appréciaient à la fois les talents d'artiste et les qualités humaines.

C'est donc tout naturellement que Pierre LESEUR se proposa spontanément pour faire partie du premier bureau de l'association Pierre MANOLI qui s'est constituée à la mort de celui-ci, au cours de l'année 2001, il déjà 17 ans !

Dès l'abord, il accepta la charge de Trésorier et l'assuma fidèlement pendant 10 années !

Membre du conseil d'administration de La Banque Populaire de l'Ouest, il y défendit notre projet associatif et favorisa la signature d'une convention culturelle entre cet organisme et notre association. Avec à la clef une subvention annuelle qui jusqu'en 2015 abonda fort opportunément notre modeste budget.

Pierre était un homme calme, droit, limpide, toujours d'humeur égale. Assidu à sa charge et aux assemblées et activités de l'association.

C'était un homme solide, sur qui l'on pouvait compter. Il assumait son rôle avec efficacité, sans emphase, toujours modeste, respectueux des opinions diverses. Un sage. On le voyait souvent arriver à nos réunions au volant d'une jolie voiture à l'allure sportive, convoyant fréquemment notre ami Léon FAURE lui-même Secrétaire du Bureau. L'automobile était une de ses passions : il fut Président de l'Automobile Club de l'Ouest, et un fidèle des 24 heures du Mans.

Travailleur infatigable, fidèle à ses engagements associatifs en dépit de multiples activités professionnelles et para-professionnelles, Pierre LESEUR nous laissera le souvenir d'un homme droit, fidèle, efficace, bienveillant.

Au revoir Pierre ! Du fond du cœur notre Association te remercie pour ton action assidue et féconde tout au long de ces belles années associatives vécues à tes côtés.

Michel GUIDONI

## UNE ORIGINALITÉ : DES PRIX EN BAISSSE !

Depuis sa création notre Association avait pour objet principal le soutien à Britt pour la gestion du musée qu'elle créa pour faire connaître l'œuvre de Pierre, son mari.

Nous vous demandions des cotisations, 35€ pour un individuel, 50€ pour un couple, qui ont permis d'équilibrer nos comptes pendant toutes ces années ; grâce aussi bien entendu aux contributions des acteurs publics.

Notre association n'ayant plus à gérer le musée et ainsi se transformant en Association d'Amis d'un musée, notre dernière Assemblée Générale a décidé de ramener la cotisation à 20€ pour les individuels (10€ pour les moins de 18 ans et les demandeurs d'emplois) et 35€ pour les couples.

Nous avons obtenu du nouveau gestionnaire que votre adhésion à l'Association vous ouvre gratuitement l'accès au musée ainsi qu'à un accompagnant. Elle vous permettra surtout de participer aux activités de l'Association, nombreuses comme en témoigne ce bulletin.

Mais pour contribuer au développement du musée: achats d'œuvres, restaurations, expositions pour le développement de la notoriété de Pierre MANOLI, etc..., nous devons compter sur nos membres bienfaiteurs. Ce titre s'acquière à partir de 100€ !

J'espère très vite vous retrouver dans nos initiatives.

Jean-Yves SIMONET





# UNE TRANSITION RÉUSSIE

Dans un contexte particulier lié à cette année de transition et aux travaux du carrefour des Millières, le bilan d'activité est positif avec plus de 7 000 visiteurs sur près de 300 jours ouverts. Trois expositions temporaires ont marqué cette année autour de la thématique du bestiaire. «Un chat est un chat» autour de la sculpture de MANOLI de mars à juin puis «Utopia Naturalia» proposant le regard de deux jeunes artistes : Marion RICHOMME et Quentin MONTAGNE.

L'exposition des lauréats du concours photo estival a clos cette première année qui a également vu croître le nombre des animations proposées, nécessaires à la vie du Musée, à son intégration sur le territoire, au développement et à l'élargissement de ses publics. En 2018, les Ateliers pédagogiques ont été développés tant par la variété des activités proposées (conférence,

#Passages) que par le nombre d'ateliers proposés (494 personnes ont participé aux ateliers créatifs contre 295 en 2017).

Le programme 2018 a été riche mais la multiplication des événements et la création de nouvelles actions de médiation sont essentiels pour le développement de l'attractivité du site.

Le programme culturel qui vous est proposé pour l'année 2019 s'ouvre sur le monde végétal. Tournée vers la Nature et présentée dans un écrin de verdure, la sculpture de MANOLI est cette année mise en perspective avec le travail d'artistes contemporains plasticiens, danseurs, écrivains.. qui font de leur relation avec le végétal les bases de leur création. En 2019, les enfants pourront également fêter leur «Anniversaire au musée» et des visites-dégustation viendront rythmer la vie du Musée de juin à septembre.

Delphine REINE

## LA SORTIE CULTURELLE «A CRIS OUVERTS»

C'est à un grand «A CRIS OUVERTS» que nous avait convié le Président MONCOMBLE en organisant le 19 octobre, cette sortie culturelle pour la 6<sup>ème</sup> édition de la **Biennale d'art contemporain de Rennes**.

Une quinzaine de membres de l'Association ont donc pu profiter d'un programme varié, entre expositions et rencontre avec de jeunes artistes contemporains, dans quelques uns des lieux d'exposition dédiés à cette Biennale.

Commencé au **Musée des Beaux Arts** en visite libre autour des œuvres spécifiques exposées, le groupe se retrouvait à quelques centaines de mètres de là au site **40 M CUBE** pour une projection de 2 artistes suisses, Pauline BOUDRY et Renate LORENTZ. Une interpellation présentée sur deux écrans d'une durée de 16min, débriefée à l'issue de la projection par Cyrille GUITARD du Centre de production et de diffusion d'art contemporain.

Après un déjeuner au bistrot du quai, le groupe se retrouvait dans l'atelier d'artiste de Rika TANAKA et Quentin MONTAGNE pour une rencontre et des échanges au plus près avec des créateurs qui souhaitaient faire

partager leur démarche artistique.

Le nombre limité de visiteurs a permis à chacun de mieux comprendre le projet de ces deux créateurs, en les interpellant sur leur parcours créatif.

Autre lieux, autre présentation.

Installé dans un ancien arsenal militaire du 19<sup>ème</sup> siècle, la **Halle de la Courrouze** a permis aux visiteurs une autre approche de la création contemporaine en compagnie d'une médiatrice passionnée. Ce site très vaste permet l'alternance, voire le mélange des créations de toutes sortes, vidéos, sculptures, performances...

C'est enfin dans le magnifique lieu architectural qu'est le **FRAC Bretagne** que le groupe poursuivait sa dernière visite de la journée. Des œuvres chargées d'interpeller, présentées dans un cadre approprié à cette 6<sup>ème</sup> Biennale.

Une journée qui a permis de mieux situer la création contemporaine et de se situer par rapport à elle. Un moment de convivialité qui a été rendue possible grâce au covoiturage depuis La Richardais, St Malo, Rennes... et tout cela dans une ambiance sympathique !!!

Jacques FRETTEL



Chères Amies, cher Amis,

Encore une année vient de s'écouler et je me réjouis de constater l'accroissement de l'activité du Musée qui a permis d'accueillir des visiteurs individuels mais aussi de nombreux groupes.

Grâce à la compétence et le professionnalisme de Delphine REINE, directrice du musée soutenue par Aline GENY, médiatrice que nous devons ce développement. Mais le bouche à oreille y joue également un rôle non négligeable ainsi que la diffusion des supports de communication affiches et flyers.

La donation du musée au département ayant eu lieu, c'est désormais le GIP MANOLI qui le gère.

2019 verra je l'espère, la publication d'un nouveau petit catalogue présentant au publics les sculptures les plus importantes de MANOLI ainsi que leur mise en valeur dans le jardin.

J'espère également avec le soutien du Sénateur Jean-Louis TOURENNE pouvoir réaliser une exposition parisienne à l'Orangerie. Si cette exposition ne pouvait pas avoir lieu en 2019 ce sera en 2020. Les oeuvres exposées proviendront de ma collection personnelle à Paris et à La Richardais, mais aussi, je l'espère, de celles de mes belles-filles Anne MANOLI et Sylvie MANOLI-WUJEK.

Je vous remercie toutes et tous de votre fidélité à l'égard du Musée et de l'Association et je compte sur votre soutien dans l'avenir.

Je vous souhaite de joyeuses fêtes de fin d'année et une bonne et prospère année 2019.

Britt MANOLI

### BULLETIN D'ADHÉSION

Vous trouverez ci-joint le bulletin d'adhésion 2019 à envoyer à :

**LES AMIS DU MUSÉE-  
JARDIN PIERRE  
MANOLI**

9, RUE DU SUET

35780 LA RICHARDAIS

amismanoli@manoli.org

02 23 18 72 79

Suivez les actualités sur le nouveau  
blog de l'association !  
(à partir de février 2019)

# L'AGENDA DES AMIS DU MUSÉE-JARDIN ...

Réservez dès maintenant !

## FEVRIER

Judi 28 février : Rencontre-conférence avec le fils de Maurice FELT à propos des œuvres gravées de RIOPELLE  
17h - GALERIE SIRÉNADES, 40 Bd Maréchal LECLERC à Dinard  
Vacances scolaires - Ateliers pédagogiques en famille

## MARS

Samedi 2 mars Sortie Culturelle : Exposition  
RIOPELLE- JOAN MITCHELL, FHEL Landerneau - Covoiturage possible

Exposition temporaire "ARBRES - Nature et symboles"  
L'oeuvre de MANOLI est fortement empreinte de l'idée de Nature, de ses différents règnes et de ses symboles. Les arbres et les multiples oiseaux participent au symbolisme de l'oeuvre et donnent une vision rêvée de la Nature.  
+ Parcours pédagogique pour les jeunes publics

## AVRIL

Dimanches gratuits (mars, avril, sept, oct, nov)  
Samedi 13 avril-Lundi 29 avril : Vacances scolaires - Ateliers pédagogiques en famille

## MAI

Samedi 19 mai : Nuit des Musées Mise en lumière du jardin  
Judi 30, vendredi 31 mai, samedi 1<sup>er</sup> juin (Ascension)  
Sortie Culturelle 3 jours/2 nuits à Metz - voyage en train  
- Metz : la ville et le Centre Pompidou  
- Luxembourg : la ville et le Mudam  
- En plus visite-dégustation d'une cave à vins.

## JUIN

Samedi 29 juin : Assemblée Générale suivie d'un repas en commun.  
L'après-midi : Conférence en liaison avec l'actualité du musée où visite d'expo locale

Exposition temporaire «RHIZOMES» - Sylvain LE CORRE  
Paysage mental, imaginaire mais relié à la réalité, nourri de ressenti et d'émotions, de ce temps passé à « capter le paysage, entre l'observation scientifique et le regard d'enfant».

## JUILLET / AOUT

Samedi 6 juillet 2019 : Vacances scolaires- Ateliers pédagogiques en famille  
Mercredi 10 et jeudi 11 juillet : Sortie Culturelle «Voyage à Nantes» 2 jours, nuit à Nantes Parcours d'art contemporain dans la ville de Nantes  
#Passages Animations sonores et poétiques à partir de 17h  
"Chic c'est jeudi!", visites commentées + petite dégustation

## SEPTEMBRE

Samedi 14 et dimanche 15 septembre : Journées Européennes du Patrimoine  
Exposition des lauréats du concours photo "ARTbres"

## OCTOBRE / NOVEMBRE

Samedi 16 novembre : Caen - Musée ou Festival « Les Boréales » ou autres lieux ...(suivant les programmations en cours)

## LA SORTIE CULTURELLE À LANDERNEAU ET BREST (7 ET 8 SEPTEMBRE)

Profitant de l'exposition du sculpteur-plasticien Britannique Henry MOORE à la Fondation LECLERC, René MONCOMBLE avait concocté un programme riche de visites dans le Finistère sur 2 jours.

Le FHEL devient une étape obligée au fil des ans pour les amateurs de l'Association, après les expos PICASSO, DUBUFFET. Grâce à un dispositif de casques reliés à la guide, chacun a pu découvrir ou redécouvrir la variété des œuvres picturales et un grand nombre de sculptures de l'artiste.

En déambulant dans Landerneau pour se rendre au déjeuner pris en commun au « Goéland » il a été possible d'admirer quelques œuvres monumentales de Henry MOORE disposées dans la ville.

En début d'après-midi à la Galerie de ROHAN, découverte avec une visite commentée des «Paysages» de

François DILASSER, œuvres peu connues de l'artiste disparu en 2012.

La quinzaine de participants à cette sortie se retrouvaient ensuite à l'Abbaye de Daoulas. Thème de la visite, « Cheveux chéris, frivolités et trophées », une exposition issue du Musée du Quai Branly. Un regard à travers le temps et les continents de la pilosité considérée comme un artifice de la beauté.

Après un dîner partagé à Brest, «aux tours du Château» et une nuit à l'hôtel de la rade, le groupe se retrouvait dès l'ouverture des portes, au Château de Brest, Musée de la Marine pour un voyage dans l'histoire de la Royale. Une exposition contemporaine était aussi proposée en relation avec les camouflages de la flotte en temps de guerre « Razzle Dazzle, L'ART CONTRE ATTAQUE ».

Durant le déjeuner libre, les curieux pouvaient même admirer une œuvre de MOORE installée au pied du téléphérique de la Penfeld...

L'après midi était consacré au Château de Kerjean et à la visite guidée de l'exposition de l'été à propos de la beauté à la Renaissance, «Bel, Belle, Belles»

Une sortie effectuée sous un ciel bleu et une température clémente.

Un compte rendu photographique a permis à chacun de garder le souvenir d'une escapade Finistérienne des plus agréables...

Raymond BOUDET





# Association des Amis du Musée - Jardin Pierre MANOLI

9 rue du Suet – 35780 La Richardais

[amismanoli@manoli.org](mailto:amismanoli@manoli.org) / 02 23 18 72 79

[www.manoli.org](http://www.manoli.org)

*L'association des Amis du Musée-jardin Pierre Manoli, est ouverte à tout public, dans un esprit d'échange, de partage et de convivialité*

## Bulletin d'adhésion 2019

Nom.....

Prénom.....

Profession ou fonction .....

Adresse .....

.....

Tel fixe .....

Tel portable .....

E-mail (pour recevoir les actualités) .....

*Merci de nous donner votre adresse e-mail si vous en possédez une ; c'est un moyen de communication rapide et peu coûteux.*

Ci-joint mon adhésion en qualité de :

- |  |       |
|--|-------|
| <input type="checkbox"/> membre  | 20 €  |
| <input type="checkbox"/> couple  | 35 €  |
| <input type="checkbox"/> membre bienfaiteur : à partir de                                      | 100 € |
| <input type="checkbox"/> cotisation réduite (jeunes de moins de 25 ans ou demandeurs d'emploi) | 10 €  |

Je suis disponible pour participer aux activités du musée ou de l'association

*Règlement par chèque :*

*Association Amis Musée-MANOLI*

*association culturelle (JO 01/09/2001)*

*N° Siret: 48318031100019*

NOUS VOUS REMERCIONS DE VOTRE SOUTIEN

Virement :

*Association Amis Musée-MANOLI*

RIB/ 16707 00010 10719864799 07

IBAN / FR76 1670 7000 1010 7198 6479 907

BIC / CCBPFRPPREN